

33. Замараева З.П. Ресурсно-потенциальный подход в условиях современной социальной политики России [Электронный ресурс] / З.П. Замараева, О.С. Котыченко, В.М. Новоселов, Г.А. Темчина. – Режим доступа: <http://teoria-practica.ru/-12-2012/sociology/zamaraeva-kotychenko-novoselov-telegina.pdf>.

34. Гідний рівень та якість життя населення в контексті формування соціального потенціалу сталого розвитку: наук. доп. / В.П. Антонюк, С.М. Гринецька, О.Д. Прогнімак та ін.; НАН України, Ін-т економіки пром-сті. – Донецьк, 2012. – 80 с.

35. Борщук Є.М. Основи теорії стійкого розвитку еколого-економічних систем: моногр. / Є.М. Борщук. – Львів: Растр-7, 2007. – 435 с.

36. Быстряков И.К. Социальные факторы обеспечения эколого-ориентированного развития экономики / И.К. Быстряков // Социально-экономический потенциал устойчивого развития: учебник / под ред. проф. Л.Г. Мельника (Украина) и проф. Л. Хенса (Бельгия). – Сумы: ИТД «Университетская книга», 2007. – С. 943-962.

37. Степанов А.Я. Категория "потенциал" в экономике [Электронный ресурс] / А.Я. Степанов, Н.В. Иванова. – Режим доступа: <http://www.marketing.spb.ru/read/article/a66.htm>.

*Надійшла до редакції 25.07.2013 р.*

***В.Б. Родченко, д.е.н.***

## **РЕГІОНАЛЬНА СОЦІАЛЬНА ПОЛІТИКА ПІДВИЩЕННЯ РІВНЯ ТА ЯКОСТІ ЖИТТЯ НАСЕЛЕННЯ УКРАЇНИ**

На сучасному етапі соціальний прогрес отримує реальне вираження через підвищення рівня та якості життя. Рівень життя населення характеризує задоволеність різноманітних людських потреб, а якість життя є складним, багатокомпонентним явищем, яке відображає не лише добробут населення, але й можливість реалізувати права і свободи, мати доступ до різноманітних соціальних та духовних благ.

© В.Б. Родченко, 2013

Проблема низького рівня та якості життя на початку ХХІ ст. характерна для багатьох країн, найбільшою мірою для тих, які перебувають на низькій стадії розвитку. Для вирішення даної проблеми ООН у 2000 р. прийняла Декларацію Тисячоліття, спрямовану на подолання бідності, забезпечення доступу до освіти, боротьбу з хворобами, забезпечення гендерної рівності, що, безумовно, стосується поліпшення рівня і якості життя [1]. Вони є орієнтиром для формування активної соціальної політики і для України.

Сучасна соціальна політика в Україні є недосконалою, на що вказують більшість дослідників. Здійснюючись в основному на державному рівні, вона недостатньо враховує регіональні особливості життя населення, не сприяє подоланню регіональних нерівностей. На сьогодні важливо підвищити роль регіонів у забезпеченні добробуту й людського розвитку.

*Метою* статті є обґрунтування шляхів удосконалення регіональної соціальної політики, спрямованої на підвищення рівня і якості життя населення.

Теорія соціальної політики на сучасному етапі є достатньо розробленою в теоретичному плані. В Україні їй присвячено значне коло публікацій відомих учених, у тому числі Е. Лібанової, С. Бандура, В. Мандибури, У. Садової, Н. Балтачєєвої та ін. Існує безліч визначень соціальної політики, при цьому майже всі вони містять цільову функцію на забезпечення добробуту. Так, у визначенні Н. Балтачєєвої «соціальна політика у прикладному, практичному значенні (контексті) – це сукупність (система) конкретних заходів, спрямованих на життєзабезпечення населення. У широкому розумінні соціальна політика – це система взаємовідносин і взаємодій між соціальними групами, соціальними верствами суспільства, у центрі яких головна їх кінцева мета – людина, її добробут, соціальний захист і соціальний розвиток, життєзабезпечення і соціальна безпека населення в цілому» [2, с. 43]. Більш чітка орієнтація соціальної політики на забезпечення добробуту міститься у визначенні Г. Плохотнюк: «Соціальна політика – це політика держави, направлена на ослаблення диференціації доходів і майна населення, пом'якшення нерівності в розподілі доходів, запобігання соціальним конфліктам» [3, с. 52].

С. Корецька вважає, що соціальна політика – це система заходів, здійснюваних державою, суспільними організаціями, місце-

вим самоврядуванням і підприємствами, з широкого кола питань, пов'язаних із суспільним благополуччям, а також сам процес ухвалення рішень. Також вона розуміється як цілеспрямована діяльність держави з перерозподілу ресурсів серед громадян з метою досягнення благополуччя [4, с. 48].

Узагальнюючи різноманітні підходи до визначення соціальної політики, вважатимемо, що вона являє собою систему суспільних взаємовідносин та діяльності державних органів влади із забезпечення життєдіяльності й добробуту населення. За об'єктами спрямування соціальна політика охоплює різноманітні аспекти суспільного життя, такі як: доходи і добробут населення, праця і соціально-трудова відносина, освіта і культура, охорона здоров'я тощо. За рівнями її здійснення можна відрізнити загальнодержавну та регіональну політику.

На сучасному етапі роль регіональної соціальної політики суттєво зростає. Це обумовлено тим, що, по-перше, на рівні регіонів концентруються значні економічні, фінансові, адміністративні ресурси, які можуть забезпечити вирішення соціальних проблем; по-друге, в Україні існує диференціація регіонів за умовами й можливостями життєдіяльності людей, що визначає розбіжність у рівні доходів та параметрах людського розвитку.

Серед численних показників, які показують нерівномірність соціального розвитку регіонів, слід виділити ті, які найбільшою мірою характеризують міжрегіональні розбіжності, оскільки в даній статті проаналізувати всі аспекти розбіжності не має змоги. Тому аналіз нерівномірності соціального розвитку регіонів здійснено на прикладі окремих показників демографічного, економічного, соціального, екологічного розвитку.

Нерівномірність *демографічного розвитку* ілюструється показниками природного приросту населення, який у 2012 р. у Чернігівській області становив – 9,2 осіб на 1000 населення, а у Закарпатській 3,1 (табл. 1). Така значна розбіжність утримується протягом багатьох років, що вказує на стійкість умов, які обумовлюють значну регіональну диференціацію в показниках народжуваності та смертності. На них впливає як рівень матеріального забезпечення, розвитку соціальної інфраструктури, так і стан екології та традиції, які домінують у тих чи інших регіонах.

Таблиця 1

*Диференціація регіонів за коефіцієнтом природного приросту населення у 2010-2012 рр. [5]*

Регіон	Коефіцієнт природного приросту населення, осіб на 1000 наявного населення		
	2010	2011	2012
Україна	-4,4	-3,5	-3,1
АР Крим	-2,7	-2,1	-1,1
Вінницька	-5,5	-4,6	-4,2
Волинська	0,4	0,8	1,6
Дніпропетровська	-5,7	-4,8	-4,3
Донецька	-7,3	-6,7	-6,3
Житомирська	-5,2	-4,1	-4,1
Закарпатська	2,7	3,1	3,3
Запорізька	-5,8	-4,9	-4,2
Івано-Франківська	-0,9	-0,1	0,2
Київська	-5	-3,9	-3,6
Кіровоградська	-7	-6,1	-5,5
Луганська	-7,8	-7	-6,4
Львівська	-1,6	-0,9	-0,6
Миколаївська	-5	-3,8	-3,2
Одеська	-3,1	-1,9	-1,4
Полтавська	-8	-6,8	-6,6
Рівненська	1,8	3	3,5
Сумська	-8,4	-7,2	-6,9
Тернопільська	-3,5	-2,6	-2,5
Харківська	-5,7	-5	-4,7
Херсонська	-3,7	-3,5	-3
Хмельницька	-4,9	-4,3	-4,2
Черкаська	-7,2	-6,6	-6,1
Чернівецька	-0,8	0,1	0,3
Чернігівська	-10,5	-9,2	-9,3
м. Київ	1,2	1,8	2,2
м. Севастополь	-3,7	-2,9	-1,7

Найбільше значення від'ємного коефіцієнта природного приросту населення має Чернігівська область (-9,3), яка має один із найнижчих коефіцієнтів народжуваності та високий рівень захворюваності населення. Високі від'ємні показники даного коефіцієнта мають промислові регіони – Донецький, Луганський, Сумський.

Про розбіжність матеріальних умов життєдіяльності населення свідчить рівень заробітної плати та середньодушових сукупних витрат, які сформовані в регіонах. Рівень заробітної плати відрізняється у регіонах більш ніж у 2 рази (рис. 1) найвище її значення протягом тривалого періоду спостерігається у м. Києві,

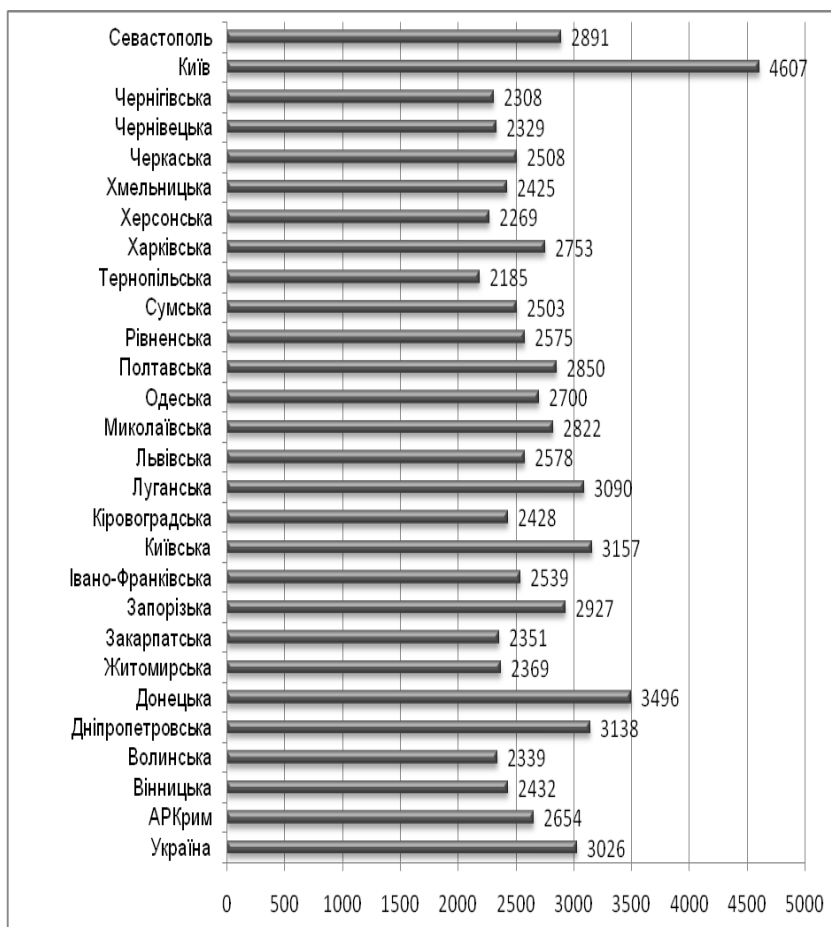


Рис. 1. Диференціація середньомісячної заробітної плати у регіонах України у 2012 р. [5]

Донецькій області. Стабільно значно нижчим є рівень оплати праці у Тернопільській, Волинській, Херсонській областях. Значна диференціація розмірів оплати праці обумовлена структурою регіональної економіки, суттєвою диференціацією заробітків у різних видах економічної діяльності. Діапазон розбіжностей у регіональних рівнях заробітної плати зменшується дуже повільно (у 2006 р. він становив 2,3 року, у 2012 р. – 2,1 раза), що вказує на недосконалу регіональну соціально-економічну політику.

Населення регіонів має різні можливості формування доходів. У промислових регіонах є кращі можливості зайнятості й від оплати праці. В аграрних – більші надходження від особистого підсобного господарства. Слід відзначити, що рівень підприємницької діяльності слабо розвинений у всіх регіонах, тому це джерело доходів є незначним. В окремих регіонах населення має значні зовнішні надходження від трудових мігрантів (Закарпатська, Львівська області). Уся сукупність доходів визначає рівень витрат та споживання населення, які також значно відрізняються у регіонах (табл. 2).

Дані табл. 2 свідчать, що витрати домогосподарств у регіонах відрізняються в 1,8-1,9 раза, диференціація середньодушових витрат є ще більшою, вона перевищує 2 рази. Це позначається на обсягах та якості споживання, доступності до якісної освіти, охорони здоров'я.

Низькі економічні можливості формування доходів населення обумовлюють поширення бідності. За національним критерієм бідності в Україні у 2012 р. до бідного віднесено 25,5% населення, однак у м. Києві таких було 7,8%, у Запорізькій області – 13, Харківській – 17, тоді як у Рівненській – 46,7% (рис. 2).

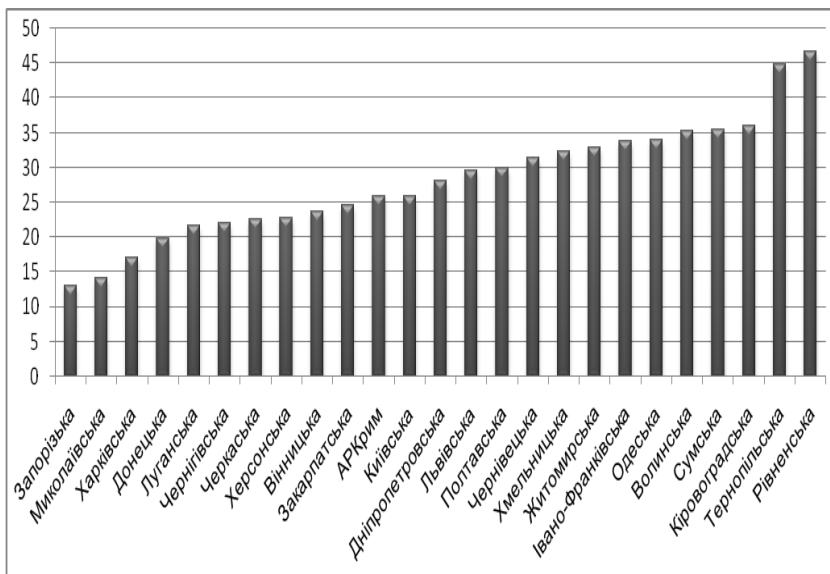
Слід відзначити, що диференціація регіонів за поширеністю бідності не зменшується, а зростає, якщо у 2010 р. вона становила 5,2 раза, то у 2012 р. – 6 разів.

Ще більша диференціація регіонів є за показниками *соціальних ризиків* (забруднення навколишнього середовища, злочинність, соціально обумовлені хвороби та ін.), що є важливими чинниками в забезпеченні рівня та якості життя. Так, викиди шкідливих речовин в атмосферне повітря коливаються в діапазоні від 45 до 390 кг на одну особу (табл. 3).

Таблиця 2

Сукупні витрати домогосподарств регіонів у 2010-2012 рр.,  
грн на місяць [6]

Регіон	2010	2011	2012
<i>Україна</i>	3072,7	3456,0	3591,8
АРК	2908,3	3144,7	3347,3
Вінницька	2864,1	3334,5	3533,6
Волинська	2922,9	3391,4	3504,9
Дніпропетровська	2796,0	3151,4	3244,1
Донецька	3038,0	3421,9	3606,9
Житомирська	2792,9	2957,0	3311,4
Закарпатська	3473,7	4158,9	4284,3
Запорізька	3028,8	3546,6	3842,0
Івано-Франківська	3225,3	3473,7	3593,7
Київська	3079,4	3368,2	3458,7
Кіровоградська	2329,1	2909,4	3006,1
Луганська	2894,4	3123,6	3587,9
Львівська	3153,1	3424,3	3660,3
Миколаївська	3295,2	3797,4	4015,7
Одеська	3221,5	3312,1	3345,6
Полтавська	2758,5	3196,1	3168,1
Рівненська	2983,6	3199,2	3247,2
Сумська	2850,9	3094,5	2884,6
Тернопільська	2871,9	3233,4	3430,1
Харківська	2892,6	3136,4	3333,8
Херсонська	2612,1	3395,2	3380,1
Хмельницька	2971,4	3032,9	3170,3
Черкаська	3328,4	3641,0	3803,9
Чернівецька	3101,0	3456,6	3812,5
Чернігівська	2973,2	3376,4	3496,9
м. Київ	4490,1	5456,6	5206,0
м. Севастополь	3907,2	4925,5	4895,4



*Рис. 2. Ранжоване поширення бідності в регіонах України за відносним критерієм у 2012 р., % (окрім Києва, Севастополя) [7]*

Дані табл. 3 свідчать, що у більшості регіонів рівень забруднення повітря зростає. Це негативно позначається на здоров'ї населення та тривалості його життя.

Нерівномірність регіонального соціального розвитку породжує міжрегіональну міграцію населення, яка призводить до втрати окремими регіонами значної частки людського потенціалу. Так, у 2012 р. негативне сумарне сальдо міждержавної та міжрегіональної міграції в розрахунку на 10 тис. ос. було найбільшим у таких регіонах: Херсонський (-17,3), Кіровоградський (-17,6), Рівненський (-12,1). У 2012 р. більше половини регіонів України мали від'ємне сальдо міграції [5]. Стійкі втрати населення внаслідок міграційного впливу спостерігаються у Донецькій, Закарпатській, Кіровоградській, Луганській, Миколаївській, Рівненській, Сумській, Тернопільській, Херсонській, Хмельницькій областях.



Таблиця 3

*Викиди шкідливих речовин в атмосферне повітря у 2010-2012 рр.*

Регіон	Викиди шкідливих речовин в атмосферне повітря, кг на особу		
	2010	2011	2012
Україна	145,6	150,5	149,6
АР Крим	72	66,3	70,2
Вінницька	112,5	103,7	112
Волинська	55,2	50,9	48,5
Дніпропетровська	340,9	347,9	354
Донецька	357,3	391,4	390,7
Житомирська	68,2	68	67,4
Закарпатська	69,9	71,6	57,6
Запорізька	180,5	189,9	176,7
Івано-Франківська	162,9	199,9	180,4
Київська	156,4	162,2	179
Кіровоградська	71,2	73,4	73,9
Луганська	260,4	242,6	233,8
Львівська	96,7	100,9	99,9
Миколаївська	70,1	76,1	74,1
Одеська	75,8	72,8	70,7
Полтавська	115,6	122,3	121,5
Рівненська	48,8	54,2	52,3
Сумська	76,2	76,1	69,8
Тернопільська	58,8	60,4	60,2
Харківська	101,9	110,2	116,4
Херсонська	68	69	68,1
Хмельницька	63	63,1	60,5
Черкаська	107,4	109,4	115
Чернівецька	49,3	50,2	45,4
Чернігівська	87,6	89,6	86,4
м. Київ	95	90,7	91,6
м. Севастополь	54,9	54,9	54,1

Таким чином, нерівномірність соціального розвитку регіонів, рівня і якості життя населення негативно позначається на можливостях розвитку країни, породжуючи соціальні суперечності та конфлікти. Це накладає особливі вимоги на регіональну соціальну політику, яка має бути спрямована на зниження розбіжностей та створення більш-менш рівних можливостей у забезпеченні життєдіяльності людей.

Основні зусилля регіональної соціальної політики мають бути спрямовані на створення умов для забезпечення ефективної зайнятості, підвищення заробітної плати як винагороди за використаний людський капітал, активізацію різноманітної економічної та підприємницької діяльності населення і зростання доходів від неї, підвищення рівня соціального забезпечення непрацюючого населення та соціального захисту нужденних.

*Висновки.* Аналіз показав, що регіони України суттєво відрізняються за багатьма параметрами соціального розвитку, при цьому за низкою показників розбіжність зростає. Сучасна соціальна політика на рівні держави та регіонів поки що не забезпечує вирівнювання умов життя населення регіонів. Відсутність в Україні державних стратегій соціального і регіонального розвитку є значним гальмом на шляху розбудови соціальної держави, головною метою якої є створення рівних можливостей соціального розвитку та підвищення добробуту всіх верств населення. На сучасному етапі в Україні розроблено проект Державної стратегії регіонального розвитку до 2020 р., у якому передбачено зростання добробуту населення регіонів. Однак у ній не виокремлено розділу з формування соціальної політики, не визначено основні цілі та принципи регіональної соціальної політики. Тому необхідна подальша робота над цим документом, посилення тих напрямів, які сприятимуть соціальному вирівнюванню регіонів. У цьому плані важливо передбачити такі заходи: запровадження моніторингу соціального розвитку регіонів України; забезпечення найбільш повного врахування регіональних особливостей при формуванні стратегій і планів соціального розвитку; мобілізація всіх регіональних ресурсів для підвищення рівня та якості життя населення регіонів; підвищення ефективності державної політики соціального вирівнювання регіонів.

## Література

1. Цілі Розвитку Тисячоліття: Україна – 2010: національна доп. / Міністерство економіки України. – К., 2010. – 107 с.
2. Балтачєєва Н.А. Теорія та практика формування і реалізації соціальної політики в Україні: моногр. / Н.А. Балтачєєва // МОН України. Донецький нац. ун-т. – Донецьк: ДонНУ, 2010. – 433 с.
3. Плохотнюк Г. Основні пріоритети у соціально-трудовій сфері / Г. Плохотнюк // Людина і праця. – 2004. – № 2. – С. 2-3.
4. Корецька С.О. Соціальна політика України: теорія, методологія, механізми реалізації: моногр. / С.О. Корецька. – Донецьк: Юго-Восток, 2010. – 445 с.
5. Статистичний щорічник України за 2012 р. / Державна служба статистики України; за ред. О.Г. Осауленка. – К., 2013. – 552 с.
6. Витрати і ресурси домогосподарств України у 2012 році (за даними вибіркового обстеження умов життя домогосподарств України) / Державна служба статистики України. – К., 2013. – 362 с.
7. Інформаційно-аналітична записка щодо рівня життя населення у січні-вересні 2013 року [Електронний ресурс] / Міністерство соціальної політики України. — Режим доступу: <http://www.fpsu.org.ua/>.

*Надійшла до редакції 16.12.2013 р.*

***Т.М. Борисенко***

### **ПРОБЛЕМИ ЗАБЕЗПЕЧЕННЯ ГІДНОГО РІВНЯ ЖИТТЯ НАСЕЛЕННЯ РЕГІОНІВ УКРАЇНИ**

Рівень життя є складним соціально-економічним явищем, яке вже декілька століть привертає до себе увагу провідних учених у сфері економічних, соціальних наук. І. Посошков, К. Маркс, А. Сміт, А. Пігу, О. Чаянов, Г. Беккер, В. Райцин, В. Майер, Н. Бузляков, Н. Римашевська, Е. Лібанова, Т. Кір'ян, М. Кизим,

© Т.М. Борисенко, 2013